

# 一般社団法人三重県トラック協会 定期発送のご案内



令和6年2月

## CONTENTS

◆令和6年能登半島地震に関して	2	
◆緊急物資輸送の協力会員登録のお願い（再案内）	4	
◆プラン2025目標達成セミナー（事故防止セミナー）3/4開催	5	
◆燃料価格等高騰対策 支援金情報 2月版	5	
◆軽油価格調査のお願い（1月購入分）	6	
◆タイヤの点検ミスが重大事故を招きます！	6	
◆令和5年度 助成金申請期限が近づいています！	7	
◆令和6年度 第1次近代化融資制度の募集について	8	
◆理事会および交付金運営委員会の開催報告	8	
◆適正化事業巡回指導実施結果（令和5年10月～令和5年12月）	9	
◆適正化実施機関に寄せられた 苦情	10	
◆新規入会会員様のご紹介	10	
◆会員様の所在地名称・変更等	10	
◆運行管理者 一般講習のご案内	1月末現在 発表分	11
◆運行管理者 基礎講習のご案内	1月末現在 発表分	11
◆整備管理者 選任後研修 開催予定	1月末現在 発表分	11



\*\*\*\*\*

一般社団法人三重県トラック協会  
<http://www.santokyo.or.jp>  
TEL 059-227-6767 FAX 059-225-2095

## ◆ 令和6年能登半島地震に関して

令和6年能登半島地震により、犠牲となられた方々にお悔み申し上げますとともに、被災された皆様に心よりお見舞い申し上げます。  
安全な生活をとりもどし、被災地の一日も早い復旧・復興をお祈りいたします。

被災された事業者様に対し、三重県トラック協会から150万円の「災害見舞金」を贈ります。  
(令和6年1月31日三重県トラック協会理事会にて承認されました)

全国の都道府県トラック協会からの災害見舞金を、公益社団法人全日本トラック協会を通じ贈らせていただきます。なお、会員事業者様からのお見舞い金は承っておりません。ご承知くださいませ。

### ◇緊急支援物資輸送のご報告

1月1日能登半島地震の発生により、三重県からの要請を受け、被災地への支援物資の緊急輸送を行いました。物資の発地に近い危機管理委員様への依頼、ならびに緊急物資輸送の協力登録会員様への緊急メール等により対応を図り、下記の輸送を実施しました。

- ・1月2、3日の初動2日間に、三重県の防災拠点での備蓄物資を石川県に向け輸送  
 < 水10万リットル ブルーシート2500枚 非常食アルファ米7500食 >
- ・その後、三重県が支援する自治体が輪島市となったことにより、輪島市内への物資輸送について要請があり、4トントラックでの追加物資の輸送。ならびに、三重県緊急消防援助隊の輪島市内での活動支援のための輸送を行いました。

### ◇三重県防災対策部／広域防災拠点から支援物資の緊急輸送

- ・1/2夜発 1/3早朝 石川着 10~13トン車 10台

物資積込	県庁 中勢	紀南 伊賀	伊勢志摩拠点				
飲料水(梱)	299	683	1,008	504	4,032	504	1,008
食料(梱)	150		72	324	288	356	72
ブルーシート(枚)	2,000	500					
輸送先	かほく市 羽咋市	宝達志水町 中能登町	津幡町	羽咋市	津幡町 七尾市	内灘町	羽咋市

- ・1/3昼発 1/4夜 石川着 10~13トン車 2台

物資積込	北勢拠点	伊勢志摩拠点
飲料水(梱)	182	180
食料(梱)	139	508
ブルーシート(枚)	400	
輸送先	羽咋市	七尾市

- ・1/5深夜発 1/6朝 輪島着 4トン車 5台 ↓
- ・1/18夜発 1/19朝輪島着 2トン車 1台 ↓

物資積込	北勢拠点		三重県庁
	ブルーシート500枚 毛布740枚 間仕切り簡易テント660個 簡易エアマット900枚	ブルーシート260枚 毛布370枚 間仕切り簡易テント339個 簡易エアマット500枚	水20梱 非常食6梱 寝袋 トイレ等
輸送先	輪島市(文化会館)	輪島市(東陽中学校)	輪島市(門前町)



◇三重県緊急消防援助隊の支援

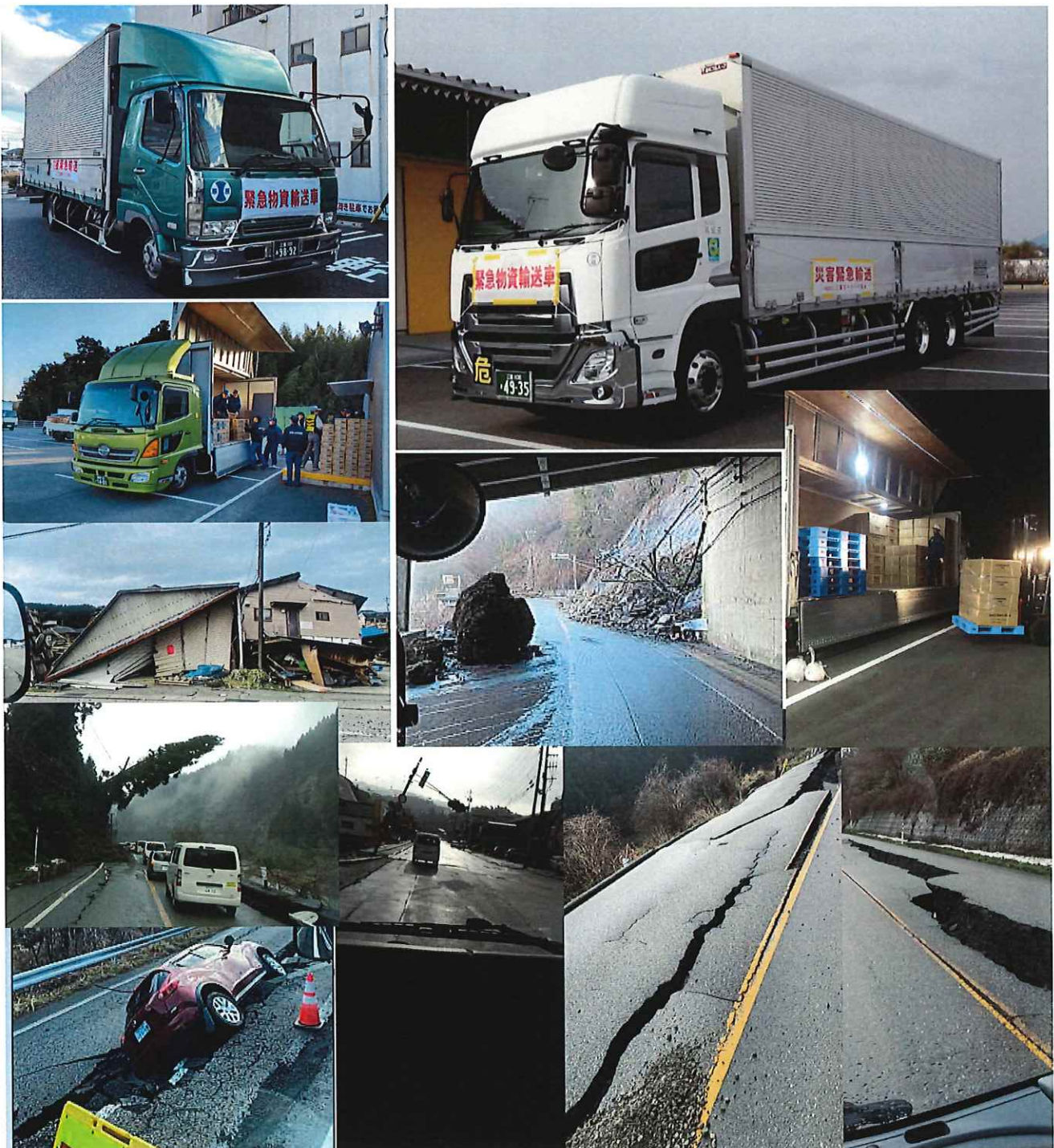
1/13朝発 夕刻 輪島着 4トン車 2台↓

1/16朝発 夕刻 輪島着 4トン車 1台↓

物資積込	消防援助隊備蓄(三重県)		新名神高速下り線 土山SA
飲料水(梱)	22/20リットルタンク	175	消防隊支援物資
食料(梱)		175	
資材(梱)	4		
輸送先	輪島市		輪島市

1/19昼(空車)輪島着 夜 輪島発 1/20朝 三重 着 4トン車 4台

物資積込	三重県消防援助隊 輪島市での現地活動拠点			
	消防援助隊撤収に伴う 持ち帰り資材等の輸送			
輸送先	名張市消防本部	亀山市消防本部	伊勢道 嬉野PA	伊勢市消防本部





現地の状況が充分につかめない中で 輸送にあたっていただきました事業者様。ならびに、困難な道路状況にもかかわらず、能登、輪島市内へ出向いていただいたドライバー様に感謝申し上げます。

災害発生時の緊急輸送など、社会からの要請にお応えできる体制を引き続き整備してまいります。ご協力いただける会員事業者様の登録もよろしくお願い申し上げます。

## ◆ 緊急物資輸送の協力会員登録のお願い (再案内)

緊急物資輸送の協力会員様登録のお願いは、以前よりご案内しております。  
既に登録のメールを送信いただいた会員の皆さまは登録完了しております。

三重県トラック協会では自然災害等の発生に備え、三重県と「災害時における物資等の緊急輸送協定」を締結し、支援物資等の緊急輸送に対応する体制の整備に取り組んでいます。  
緊急物資輸送にご協力いただける会員様の登録をお願いいたします。

**万一の災害時 他に優先して緊急輸送に対応することに ご理解いただき、輸送要請に前向きに応じていただくことができる会員様の登録をお願い申し上げます。**



**緊急時対応につき、平日、休日昼夜を問わず輸送を要請する場合があります**

【 これまでの輸送実績について 】

- ・平成7年 阪神淡路大震災
- ・平成16年 海山町宮川村台風被害  
新潟県中越地震
- ・平成23年 東日本大震災
- ・平成28年 熊本地震
- ・令和6年 能登半島地震
- ・その他 県内における豚熱、鳥インフル等の防疫資材輸送など

### 緊急輸送 協力会員様 登録方法

↓下記メールアドレスへ①、②の項目を入力の上、メールをご送付ください

**yusou@santokyo.or.jp**

件名に【 緊急物資輸送会員登録 】と記載してください

①事業者名 ②ご登録するメールアドレス

**ご登録いただくメールアドレスは、緊急時に連絡が取れるアドレスをお願いいたします。**

・アドレスの登録は1会員様につき1つです(登録後の変更は可能です)

**登録作業が完了しましたら、三重県トラック協会から返信メールをお送りします。**

**届かない場合は下記担当までご連絡いただけますようお願いいたします。**

◇三重県トラック協会では NTTの Biz安否確認／一斉通報システムを使用しております。  
受信したメールから、即時に依頼内容等の確認・返信が可能です。

※ご報告いただきました登録情報については、協会業務以外には使用することはありません。

現在、90社ご登録いただいております。(R6.1現在) ご協力、ありがとうございます。

○本件に関する お問い合わせ 一般社団法人 三重県トラック協会  
TEL:059-353-4522(北部) 落合 059-227-6767(本部) 平野、吉田



# ◆ プラン2025目標達成セミナー(事故防止セミナー) 3/4 開催

## 「トラック事業における総合安全プラン2025」目標達成へ

「交差点事故」「追突事故」を中心テーマに、ドライブレコーダーの映像等を活用して、重大事故の特徴や対策を分かりやすく解説し、日頃の安全教育等に役立てて頂くセミナーです。

日時 令和6年 **3月4日**(月) 13:30~16:30  
 場所 北部輸送サービスセンター(四日市市新正4丁目8-8)  
 内容 「トラックにおける事故の傾向と防止対策について」等

申込み〆切日  
**2月20日(火)**  
 お早め  
 お願いします

**詳しい内容は 1/23 FAX送信済の  
 セミナー案内をご確認ください**

\*案内がお手元にならない場合はFAX致します。お問合せ先 059-227-6767業務部まで

## ◆ 燃料価格等高騰対策 支援金情報 2月版

↓市町対応の支援金↓ ・各市町のホームページで 確認 または 申請先にお問合せいただき 申請してください。

**明和町に  
 事業所がある  
 中小企業 会員様**

◆明和町 貨物自動車運送事業者 燃料価格高騰対策支援金  
 ・R5.9.30時点において明和町内に事業所(支店・営業所など)を有する中小企業、小規模事業者。明和町内に使用本拠を置く事業用自動車を登録保有。

**交付額 事業用 普通車 1万円、小型及び軽 3千円**

・申請 明和町 産業振興課 農水商工係 TEL0596-52-7118 まもなく締切 → 2月29日(木)

**熊野市に  
 事業所がある  
 中小企業 会員様**

◆熊野市 価格高騰等対策支援事業  
 ・熊野市内に本社、本店を置く法人または住所を有する個人事業主  
 ・軽油/営業用貨物車

**交付額 普通車/特種車...3.5万円 小型...8千円**

・その他、ガソリン貨物車、自家用車等 各種支援金あり  
 ・申請 熊野市 水産・商工振興課 TEL0597-89-4111 まもなく締切 → 2月29日(木)

**亀山市に  
 事業所がある  
 中小企業 会員様**

◆亀山市 エネルギー価格高騰対策中小企業者等支援事業  
 ・R6.1.1時点において亀山市内に本店・支店または営業所等を有し、市内で事業を営んでいる中小企業等。・R5.11~R6.2までの間の任意の1ヶ月に支払ったエネルギー経費(税抜)の合計額が10万円以上。

**交付額 10万円以上...4万円 20万円以上...8万円 30万円以上...12万円  
 40万円以上...16万円 10万円きざみで 100万円以上は一律40万円**

・申請 亀山市 商工観光課 商工業振興グループ TEL0595-84-5049 締切 → 3月4日(月)

**伊勢市に  
 法人住所がある  
 中小企業 会員**

◆伊勢市 中小企業者物価高等支援金  
 ・R5.12.1以前から伊勢市住民登録の個人事業者または伊勢市内に登録上の本店を有する中小企業等。**交付額・個人事業者3万円・法人5万円**

・申請 伊勢市 中小企業者物価高騰支援金事務局 0596-63-6090 締切 → 3月8日(金)

三重県 ならびに 記載の市町については 受付が終了しました

◇ 三重県	貨物自動車運送事業者 燃料高騰対策支援金	2/2	終了しました
◆ 鈴鹿市	鈴鹿市物価高騰対策ものづくり企業等支援金	1/31	終了しました
◆ 津市	中小企業エネルギー価格高騰対策支援金	12/8	終了しました
◆ 伊賀市	中小企業エネルギー価格高騰対策支援金	11/30	終了しました



## ◆ 軽油価格調査のお願い（1月購入分）

### 軽油価格調査にご協力をお願いします

同封の調査用紙に＜1月購入分の軽油価格＞をご記入いただき、

**2月20日**（火）までに FAXにて返信いただきますようお願いいたします。

皆様から返信いただいた価格を集計し、3月の郵便物で結果をご案内いたします。



## ◆ タイヤの点検ミスが大事故を招きます！

こんな事故が起こっています！

### 走行中の落輪で対向車線のバスドライバーが死亡

東名高速道路で、大型トラックのタイヤが走行中に外れ、対向車線の追い越し車線を走行していたバスのフロント部分を直撃、ドライバーが死亡しました。



点検を怠った整備不良のため、タイヤを固定するボルト8本がすべて折れ、そのうち2本はかなり錆びていました。

### 落輪事故防止のポイント

**必ず毎日、タイヤとホイール・ナットに手を触れて確認を**

運行前の日常点検、とくにタイヤの点検は必ず実施しましょう。

タイヤは目視による点検、ホイール・ナットに対する点検ハンマーを使用した点検、空気圧の点検など徹底して、異状があれば、整備管理者に必ず相談してください。

タイヤの異常音などに注意し、高速道路では休憩時にもタイヤを点検しましょう。



### 日常点検でホイール・ナットをチェック！

#### 目視点検

ホイールボルト・ナットが全部付いているか、ボルトやナットから錆汁が出ていないか、亀裂・損傷がないか点検しましょう。ボルトの引っ張り量もチェックしましょう。

#### ハンマーによる点検

ナットの下側に指を添え、点検ハンマーでナットを叩き、振動をチェックしたりしましょう。他のナットと振動が違ったり、濁った音がすれば、緩みか折損の可能性があります。

#### 空気圧の点検

ダブルタイヤなどは、空気圧が低下しても目視ではわかりにくいのでエアゲージで点検する。休憩時はハンマーで叩き、ポコポコした音であれば要注意です。

企業開発センター交通問題研究室「事事故例から学ぶ！  
トラックドライバーのための安全運転読本」より

# ◆ 令和5年度 助成金申請期限が近づいています！

【トラック協会の助成金 申請期限】 申請がまだの会員さまはお早めにご提出ください

助成申請の起算日から **3ヶ月以内** です

※起算日(支払日・車検証等の日付)

**注意** R5年4月～10月分の申請は**受付を終了**しています  
R5年11月以降のものは3ヶ月以内に申請して下さい

- ※ 起算日(支払日・車検証等の日付)から「3ヶ月後の同日」を申請期限とします。
- ※ 郵送提出 ⇒ 期限日の消印有効です。但し期限日が土日・祝日の場合は、翌日まで受付ます。  
持参提出 ⇒ 期限日が、土日・祝日などトラック協会休業日の場合は、翌営業日まで受付ます。
- ※ **最終締め切り日はR6/3/29(必着)です。**  
但し、予算に達した時点で、受付は終了となります。
- ※ 期限内に申請いただけないと受付することができません。詳細はHPをご覧ください。

【参考】 R6年1月31日時点

集計の都度更新しておりますが、実際の受付状況とは異なる場合がございます。  
装置等の購入前には、必ずお電話等で助成事業の進捗状況を確認して下さい。

	助成名	上限額	実績額	予算額	実施率	残額
環境対策	低公害車(ハイブリット/CNG(改造含む))		0	17,300,000	55%	7,783,000
	環境対応型規制適合車	8万	7,680,000			
	蓄熱マット・電気毛布	5千	35,000			
	クーラー・ヒーター	6万	1,802,000			
交通対策	EMS機器(デジタコ)	3万	13,183,000	48,500,000	59%	19,860,000
	ドライブレコーダー機器	3万/6千	3,168,000			
	安全装置(バックカメラ等)	3万	10,361,000			
	可動式突入防止装置	3万	210,000			
	点呼支援機器(自動・遠隔)	15万/7万5千	1,718,000	27,300,000	83%	4,738,046
	睡眠時無呼吸症候群(SAS)	3,800	2,297,900			
	脳ドック・心臓ドック検査	1万	849,000			
健康診断	3千	19,415,054				
融資・資格	信用保証料	40万	1,437,000	50,600,000	63%	18,883,900
	運転資金等一部利子補給	40万	14,229,000			
	上位運転免許取得(大型・中型免許等)	8万/5万等	13,599,000			
	安全衛生法等関係資格取得(リフト・玉掛け等)	5千	821,100			
	ISO14001,9001,39001	5万	550,000			
	グリーン経営	3万	610,000			
	働きやすい職場認証制度	3万/2万	470,000			



# ◆ 令和6年度 第1次近代化融資制度の募集について

令和5年度の近代化融資の申込受付は終了いたしました。

令和6年度(4月1日以降の借入分)の近代化融資申込みについて随時受付いたします。

**申請締切**

令和6年3月6日(水)

**推薦決定日**

令和6年3月13日(水)

令和6年4月1日以降に「融資の借入」及び「設備・車両等の支払」をするものが対象です

【令和6年度利子補給率について】 一般融資・ポスト新長期融資 共に 0.4%

令和6年1月時点の長期プライムレート 1.4%×1/3=0.4%

詳細につきましては三重県トラック協会 総務部までお問合せ下さい。 TEL 059-227-6767

# ◆ 理事会および交付金運営委員会の開催報告

- 一般社団法人三重県トラック協会 理事会 及び 交付金運営委員会 が開催されました。

日時 令和6年1月31日(水)14:00～

出席:理事22名/25名中、監事1名、

オブザーバー:青年部会2名 女性部会1名

- 議長となる小林会長は、理事会出席者への御礼と下記の挨拶を行ったのち議案の審議に入った。

「正月に能登地方で震災があり、また 羽田では航空機事故があるなど、お祝いを述べる雰囲気ではないがと断りの後、年の初めの理事会であることにより、新年の挨拶を述べた。

震災直後、情報が錯綜するなか、トラック協会では発災翌日の2日から、三重県からの被災地への緊急物資輸送の要請に当たり、無事現地に緊急物資を届けることができた。対応頂きました会員事業所の皆様には改めて御礼申し上げます。

2024年、4月から改善基準告示、労働基準法令が変更される。我々も加速度的に その対応を進めていかなければならないが、4月になってからでないと物流がどうなるのか、荷主の対応がどう変わっていくのか。我々も荷主の反応を見極めながらドライバーの労働環境の改善を進め、物流改革に取り組むことになるが、本当の意味でのトラックドライバーの幸せや運送事業者の発展を成し遂げる機会としなければならぬと考える。そのためには、原資となる標準的な運賃の収受が必要不可欠である。

会員の皆様が適正運賃を収受できる環境作りを含め、2024年問題の対応に当たるとともに、我々トラック運送業界の最大使命である安全・環境対策も継続的に推進し、協会と協会員が一丸となり交通事故・労働災害防止等を徹底しなければならない。

そのため、今年も会員事業者のための協会運営を第一に、鋭意取り組んで参るので、ご協力をお願いする。

本理事会のスムーズな議事進行にご協力をお願いしたい」と、開会の挨拶をおこなった。

## ・ 三重県トラック協会 議事事項

- 各委員会報告(業務運営・危機管理検討 2委員会)
  - 適正化事業の報告ならびに本年度助成事業の状況
  - 近代化基金融資制度の申込みと推薦
  - 当面の諸問題
    - 能登半島地震の対応について
    - 三重県燃料高騰対策支援金について
    - 地方創生臨時交付金「重点支援地方交付金」追加に伴う各市町への要望活動と結果
    - 物流革新緊急パッケージ
  - 令和6年度事業計画 基本方針について
- その他 次期役員選挙支部別役員定数の確認  
新規入会会員・今後の会議行事日程 等

## ・ 陸災防三重県支部 議事事項

- 安全衛生管理体制と活動の推進
- 荷役運搬作業等での安全の確保
- 交通労働災害の防止
- 安全衛生教育の推進
- 安全衛生意識の高揚
  - (1)全国陸災防大会 11月 青森
  - (2)三重県フォークリフト運転競技大会 7月
  - (3)三重県産業安全衛生大会 10月
  - (4)三重労働局 チャレンジアンダー2000みえ
- 令和6年度 事業計画概要(案)
- 上半期収支決算書
- 令和5年労働災害発生状況

・ 報告事項 (1)トラックフェスタ in 四日市 開催報告 (2)物流セミナー開催報告 (3)会長・専務理事の業務執行

- 議事内容の説明と理事の意見発言の後、トラック協会、陸災防とも議案全てが承認されました。

- 特記事項 <能登半島地震>被災地の運送事業者への見舞金として、150万円を拠出します





# 適正化事業巡回指導実施結果 (令和5年10月～令和5年12月)

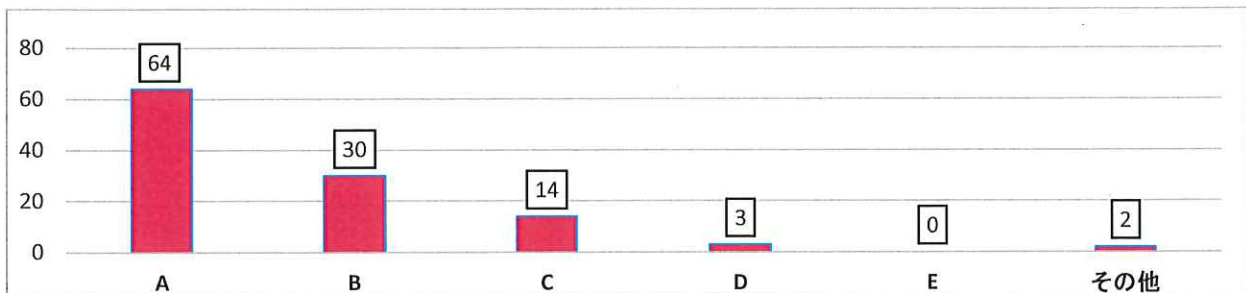
三重県貨物自動車運送適正化事業実施機関

## 1. 巡回実施件数

支部名	桑員	北勢	鈴鹿	津	松阪	南勢	伊賀	紀北	南紀	会員外	合計
通常巡回指導	14	33	11	18	9	9	3	3	1	8	109
新規巡回指導	0	0	0	0	0	0	0	0	0	2	2
特別巡回指導	0	0	0	0	0	0	1	0	1	0	2
合計	14	33	11	18	9	9	4	3	2	10	113

\*巡回案内は巡回計画のもと運輸支局長名で送付されます。キャンセルが度重なると支局監査となる可能性があります。

## 2. 総合評価 38項目の「適」と「否」判断を行い「A～E」と「その他」で評価を行っています。



A…90%以上

B…80%以上90%未満

C…70%以上80%未満

D…60%以上70%未満

E…60%未満

その他…指導項目26項目以下

**以下の①～⑩は重点項目です。「否」となった場合は、総合評価が1ランク下がります。**

- |                                    |                       |
|------------------------------------|-----------------------|
| ①「運行管理者の選任・届出」                     | ⑥「特定運転者の適性診断」         |
| ②「過労防止を配慮した勤務時間、乗務時間、休憩時間・睡眠時間の管理」 | ⑦「整備管理者の選任・届出」        |
| ③「点呼の実施・記録・保存」                     | ⑧「点検・整備を行い点検整備記録簿を保存」 |
| ④「輸送の安全確保に必要な指導監督」                 | ⑨「健康診断の実施・記録・保存」      |
| ⑤「特定運転者の特別な指導」                     |                       |

## 3. 改善要請が多い項目

順位	改善要請事項	確認件数	否の件数	割合
①	特定の運転者に対して特別指導を実施しているか	58	18	31.0%
②	点呼の実施及び記録を保存しているか	113	21	18.6%
③	特定の運転者に対して適性診断を実施しているか	68	11	16.2%
④	乗務員に対する指導教育を実施しているか	111	16	14.4%
④	運輸安全マネジメントを実施しているか	111	16	14.4%
⑥	健康診断を実施し記録を保存しているか	111	12	10.8%
⑦	整備管理者の講習を受講しているか	110	11	10.0%
⑧	定期点検を実施し記録を保存しているか	111	9	8.1%
⑨	勤務時間、乗務時間を定め、休憩時間、睡眠時間が適正に管理されているか	113	9	8.0%
⑩	運行記録計に記録を保存しているか	107	5	4.7%

\*特定の運転者とは、初任者(1年以内に雇入れた者)、高齢者(65歳以上の者)、事故惹起者です。

**1項目でも「否」を指摘させていただいた事業者様には改善をお願いしています。**

改善項目については3ヵ月の期間を設け、改善報告書と状況が判る書類の提出をお願いします。  
なお、改善報告書をご提出いただけない事業者様は、運輸支局に報告を行う必要があります。



## ◆ 適正化実施機関に寄せられた 苦情

◆ 苦情件数 令和5年度 11月～12月 **16件** (内訳 危険運転 9件 違法駐車 1件 その他 6件)

【 危険運転 寄せられた苦情内容 】 安全運転指導をお願いします

- ①愛知県七宝町下田橋西交差点内で、前方車両が右折し、自車両が直進しようとしたところ、対向側から三重ナンバーの車両が強引に右折してきた。自車両は急ブレーキをかけて衝突を回避した。  
国道23号線の下り、庄内川付近で右車線を走行していた三重ナンバーのトラックが前走行していたトラックや乗用車を追い越しをかけたくて車間距離をつめて相手車両のサイドミラーに映り込むように走行していた。
- ②鈴鹿川で三重ナンバーの車両に煽られた。
- ③川越から鈴鹿方面に原動機付き自転車で走行中 鈴鹿の手前で、鈴鹿ナンバーのトレーラの追越を受け、横を通過中に接触されそうになった。追越には十分注意して欲しい。
- ④国道23号線の右側車線を津から鈴鹿方面に走行中、鈴鹿に入る手前で三重ナンバーのトラックに車間距離を保持せずに煽り運転行為を受けた。信号でブレーキを踏んだら急に右車線から左車線に割り込んで行った。
- ⑤国道19号線の車線が2車線から1車線に減少する所で、三重ナンバーのトレーラが方向指示器も点灯する事なく割り込んで来た。こちらがクラクションを鳴らし急ブレーキを踏んで衝突を回避した。

## ◆ 新規入会会員様のご紹介

会員名	フィール(株) 中部営業所	TEL	059-329-7095
支部	北勢支部	FAX	059-329-7095
所在地	〒510-0832 四日市市伊倉3-2-19-102	規模	車両5両、従業員5名
会員名	(株)ニックス	TEL	059-388-1332
支部	鈴鹿支部	FAX	059-399-7155
代表者	新田 浩己	規模	車両5両、従業員7名
所在地	〒510-0243 鈴鹿市白子3丁目18番25号		

## ◆ 会員様の所在地名称・変更等

桑員支部	柴田運送(株)	代表者/柴田 哲秀
〃	(株)テプラス	FAX/059-329-6936
〃	長良通運(株)	代表者/水谷 かをり
北勢支部	佐川急便(株)	TEL/0570-01-0344(ナビダイヤル)
〃	(有)佐竹建材	退会
〃	めいそう物流(株)	住所/〒510-8122 三重郡川越町大字豊田648番地7
鈴鹿支部	鈴鹿自動車工業(株)	退会
〃	(株)東照物流倉庫	退会
津支部	(有)佐藤運輸	TEL/0567-67-1110
〃	(株)翔栄運輸	TEL/059-268-2900
〃	富船運輸(株)	TEL/090-9180-4039
〃	三行運送(有)	住所/〒515-0041 松阪市上川町2739-53 ※R6. 4月から松阪支部へ
紀北支部	長島急送(有)	社名変更/リバーロジ(有) ※R6. 4月から北勢支部へ 代表者名/石川 実樹 住所/〒510-1234 三重郡菟野町大字福村110-5 TEL/059-340-6474 FAX/059-340-6473



## ◆ 運行管理者 一般講習のご案内

1 月末現在発表分

下記の受講対象に該当する運行管理者の皆様はご予約いただきますようお願い申し上げます。

◇ 受講対象者

- ① 運行管理者に新たに選任された方
- ② 運行管理者として選任されている方で今年度の対象者（2年度に1度受講下さい）
- ③ 前回受講できなかった運行管理者の方

左①～③のいずれかに該当する方は受講して下さい

【念のため 運行管理者手帳をご確認下さい】

今年度対象者は、前回の受講がR3年度(2021年度)の方 および 2年度以上受講されていない方です。

### 運行管理者一般講習

トラック協会助成により 受講料は 【無料】 です

自動車事故対策機構		自動車事故対策機構のホームページ → 講習のご予約からお申込み下さい <a href="https://k-yoyaku.nasva.go.jp/yoyaku-user">https://k-yoyaku.nasva.go.jp/yoyaku-user</a>
2/22(木)	四日市 自動車事故対策機構	

ヤマト・スタッフ・サプライ(株)		ヤマト・スタッフ・サプライ ホームページ講習のご予約からお申込ください <a href="https://reserv.y-staff-supply.co.jp/safety//reserve/calendar?label_id=480">https://reserv.y-staff-supply.co.jp/safety//reserve/calendar?label_id=480</a> <input type="button" value="お問い合わせ先"/> TEL 052-228-9770 FAX 052-228-9780
2/13(火)	尾鷲 尾鷲研修センター	
2/17(土)	津 トラック協会研修センター	
3/2(土)	伊賀 伊賀輸送サービスセンター	
3/22(金)	四日市 北部輸送サービスセンター	

## ◆ 運行管理者 基礎講習のご案内

1 月末現在発表分

運行管理者試験の受験資格 ならびに 補助者としての要件を満たす 運行管理者基礎講習です。

### 運行管理者基礎講習

トラック協会助成により 受講料は【無料】です

ヤマト・スタッフ・サプライ(株)		ホームページ講習のご予約からお申込ください <a href="https://reserv.y-staff-supply.co.jp/safety//reserve/calendar?label_id=480">https://reserv.y-staff-supply.co.jp/safety//reserve/calendar?label_id=480</a>
3/19(火)～21(木)	四日市 北部輸送サービスセンター	

## ◆ 整備管理者 選任後研修 開催予定

1 月末現在 発表分

整備管理者に選任されている方が2年度に1回受講する必要がある研修です。

三重運輸支局のホームページ

「トピックス」「令和5年度【整備管理者】選任後研修開催のお知らせ」

「申込用エクセルファイルはこちら」から、整備管理者選任”後”研修受講申込書をダウンロードし、

必要事項を記入のうえ 専用アドレスに受講申込書を添付し、**電子メール** でお申込みください。

申込先 三重運輸支局 整備管理者選任”後”研修 申込専用アドレス

[cbt-mie-seikanato@ki.mlit.go.jp](mailto:cbt-mie-seikanato@ki.mlit.go.jp) (※申込受付期間にご注意ください)

研修日	受付期間	開催場所
2月21日(水)	2月 5日～ 2月16日	三重県総合文化センター

問い合わせ 中部運輸局三重運輸支局 TEL:059-234-8411 FAX:059-238-1281



トラック・バス・タクシー業に携わるみなさまへ

くらし、  
はたらき、  
ともに  
ススメ!



自動車運転者にも

2024年  
4月から

時間外労働の  
上限規制が  
適用されます

改善基準  
告示も改正  
されます

働き方改革  
コンダクター  
小芝風花




働き方改革を進めましょう! 詳しくは特設サイトへ!









# INFORMATION


## 法令・労務管理に関する相談はこちら

労働基準監督署	時間外労働の上限規制・改善基準告示についてご相談に応じます。 <a href="https://www.mhlw.go.jp/kouseiroudoushou/shozaiannai/roudoukyoku/">https://www.mhlw.go.jp/kouseiroudoushou/shozaiannai/roudoukyoku/</a>	
トラック運転者の長時間労働改善特別相談センター	トラック運転者の長時間労働の改善に向けて、トラック運送業の労務管理、物流改善に高い知見を持った専門家が、トラック運送事業者や発着荷主からの相談に応じます。 <a href="https://driver-roudou-jikan.mhlw.go.jp/consultation/">https://driver-roudou-jikan.mhlw.go.jp/consultation/</a>	
働き方改革推進支援センター	運輸業全般について、長時間労働の是正、人手不足の解消に向けた人材の確保・定着、助成金の活用についての相談に応じます。 <a href="https://hatarakikatakaikaku.mhlw.go.jp/consultation/">https://hatarakikatakaikaku.mhlw.go.jp/consultation/</a>	

## トラック、バス、タクシー事業で活用可能な主な助成金はこちら

働き方改革推進支援助成金	時間外労働の上限規制に円滑に対応するため、生産性を高めながら労働時間の短縮等に取り組む中小企業・小規模事業者を支援します。 <a href="https://www.mhlw.go.jp/stf/seisakunitsuite/bunya/koyou_roudou/roudoukijun/jikan/index.html">https://www.mhlw.go.jp/stf/seisakunitsuite/bunya/koyou_roudou/roudoukijun/jikan/index.html</a>	
業務改善助成金	事業場内の最低賃金を引き上げるとともに生産性向上に資する設備・機器の導入等を行った中小企業・小規模事業者を支援します。 <a href="https://www.mhlw.go.jp/stf/seisakunitsuite/bunya/koyou_roudou/roudoukijun/zygyonushi/shienjigyuu/03.html">https://www.mhlw.go.jp/stf/seisakunitsuite/bunya/koyou_roudou/roudoukijun/zygyonushi/shienjigyuu/03.html</a>	
人材確保等支援助成金	人材の確保・定着を目的として、魅力ある職場づくりのために労働環境の向上等を図る企業を支援します。 <a href="https://www.mhlw.go.jp/stf/newpage_07843.html">https://www.mhlw.go.jp/stf/newpage_07843.html</a>	
人材開発支援助成金	雇用する労働者を対象に、職務に関連した専門的な知識や技能を習得させるための訓練等を計画に沿って実施する事業主を支援します。 <a href="https://www.mhlw.go.jp/stf/seisakunitsuite/bunya/koyou_roudou/koyou/kyufukin/d01-1.html">https://www.mhlw.go.jp/stf/seisakunitsuite/bunya/koyou_roudou/koyou/kyufukin/d01-1.html</a>	

## 取組事例はこちら

働き方改革特設サイト	中小企業・小規模事業者等が、自社内の働き方改革に取り組むにあたり、先進的な取組を行っている中小企業・小規模事業者等の好事例をご紹介しますので、貴社の働き方改革を進める際にご活用ください。 <a href="https://hatarakikatakaikaku.mhlw.go.jp/casestudy/">https://hatarakikatakaikaku.mhlw.go.jp/casestudy/</a>	
------------	--	---

